



Обсуждение материалов, полученных при изучении облученных лесов 30-км зоне аварии на ЧАЭС. Слева – научный руководитель радиобиологической экспедиции Института биологии Коми НЦ УрО РАН А.И. Таскаев, справа – научный руководитель радиобиологического отряда Г.М. Козубов (1990г.).



Представители первого лесного радиобиологического «мини-отряда» в Чернобыле: *вверху* научный руководитель Г.М. Козубов, *внизу* – научные сотрудники С.В. Кузиванова (Загирова) и Н.В. Ладанова, старший лаборант В.В. Алексеев (3-13 октября 1986 г.)





Полевой отряд «лесников» прибыл в чернобыльскую зону в шестой раз. В г. Припять у памятника «Прометею». У экспедиционной машины: А.И. Топорков, С.Н. Сенькина, В.В. Алексеев, В.А. Артемов, А.И. Патов (апрель 1988г.).



На фоне чернобыльской АЭС. На фотографии: А.И. Патов, В.В. Алексеев, Г.М. Козубов, В.А. Артемов, А.И. Топорков.



Для ознакомления с проведением совместных работ в составе лесного радиобиологического отряда Института биологии в Чернобыль прибыла во главе с директором группа специалистов Института ботаники им. Н.Г. Холодного АН УССР, вице-президентом АН УССР академиком К.М. Сытником (в центре группы). Припять, август 1988 г.

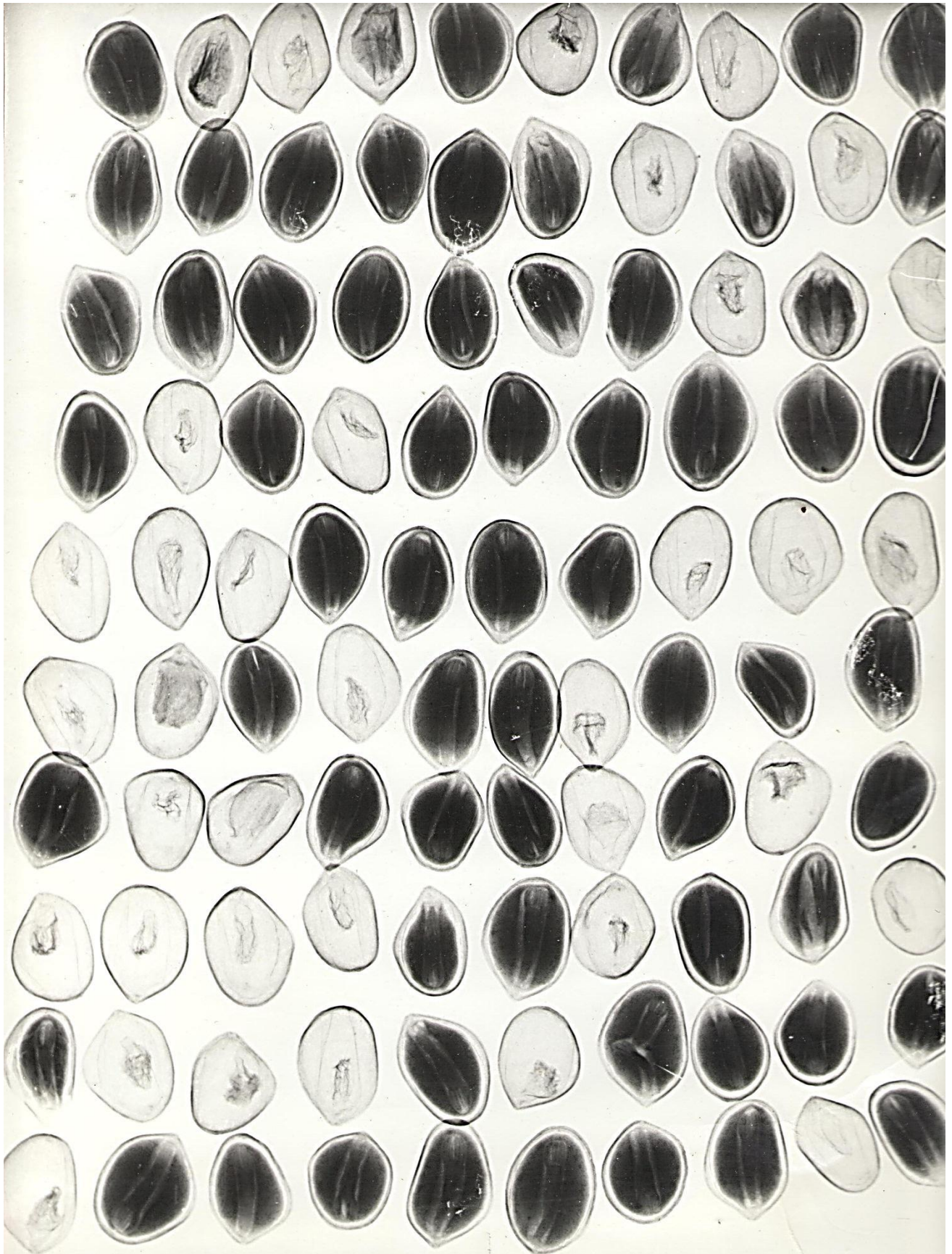


Мутация хвои ели



Мутация листьев дуба









Строительство саркофага над четвертым энергоблоком



Кладбище военной техники, использовавшейся при ликвидации аварии



Монумент ликвидаторам аварии на Чернобыльской АЭС «Тем, кто спасал мир»



Знаки участника ликвидации аварии на Чернобыльской АЭС